

Plano de Atividades e Orçamento p/2016

SANTA CASA DA MISERICÓRDIA DE BORBA

21-11-2015
Mesa Administrativa
Borba



Índice***I – Nota Introdutória******II – Actividades Previstas***

1) Lares Humberto, Josefina e Manuel Ramalho	5
2) Centros de Dia	6
3) Creche e Infantário.....	6/7
4) Centro Actividades de Tempos Livre.....	7/8
5) Oficina do Idoso e Universidade Sénior.....	8
6) Serviço de Apoio Domiciliário.....	8
7) Centro Comunitário.....	9
8) Centro Alojamento Temporário.....	9
9) Serviços Administrativos.....	10

III – Orçamento 2016

1) Número de Utentes.....	11
2) Comparticipações dos Utentes.....	11/12
3) Comparticipações dos ISS, IEFP e Outros.....	12/13
4) Rendas Urbanas, Rústicas e Outros.....	13
5) Gastos de Funcionamento-FSE.....	14
6) RLIS.....	15
7) Recursos Humanos.....	16

IV – Demonstrações Financeiras

1) Balanço.....	18/19
2) Conta de Resultados.....	20/21
3) Orçamento das Valências.....	22/23/24
4) Investimentos para o Ano.....	25

I – Nota Introdutória

Embora seja um ano de eleições na Instituição, a Mesa Administrativa não deixou de ter a preocupação, de elaborar um Plano dentro dos pressupostos de previsão para o desenvolvimento de algumas actividades.

A Santa Casa é uma das Instituições de Borba, com a responsabilidade de apoiar toda a comunidade. Neste âmbito, prestamos hoje um vital e vasto conjunto de serviços sociais, que consubstancia em 3 Lares, uma Creche e um Infantário, o serviço Domiciliário, a Universidade Sénior e o desenvolvimento de um conjunto de actividades de apoio aos mais Idosos e aos mais jovens.

Para assegurar o nosso futuro, mantemos o compromisso no âmbito da sustentabilidade e da racionalidade económica, pelo que manteremos e desenvolvermos em 2016, projectos que melhorem, a gestão da Instituição.

Ao longo dos anos tem-se evoluído na medida das capacidades financeiras e humanas, sempre com a preocupação de desenvolver e alargar a nossa missão junto da Comunidade, mas com o devido rigor e sustentabilidade para que o futuro não seja posto em causa.

Gostaríamos de salientar e agradecer o trabalho desenvolvido por todos os Colaboradores da Instituição que diariamente contribuem de forma responsável e decisiva, para a mesma.

Também queremos relevar a cooperação existente ao longo dos anos entre as diversas Instituições de Borba, quer publicas quer as empresas locais, que têm de forma diferenciada, contribuído para o desenvolvimento da Instituição Santa Casa.

Embora seja um ano de transição de mandato, não podemos deixar o quanto é importante a colaboração dos nossos colaboradores, Instituições Públicas, Empresas, bem como os nossos Irmãos, que renovem neste ano o seu voto de confiança na gestão, continuando a contribuir para o bem estar de todos que utilizam e partilham os serviços e o património da Instituição.

II – Actividades Previstas

Como habitualmente a Mesa Administrativa desenvolveu um Plano de actividades, partindo das sugestões das nossas Colaboradoras, que diariamente convivem com os problemas e dessa forma podem proporcionar uma base para a definição de objectivos.



1. Lares, Humberto, Josefina e Manuel Ramalho

As três respostas sociais de ERPI (Estruturas Residenciais para Pessoas Idosas) que a Santa Casa da Misericórdia dispõe ao serviço da comunidade têm como principal objectivo, através da prestação de variados e essenciais serviços, a satisfação das necessidades dos seus utentes. Todos os serviços prestados visam a qualidade de vida dos utentes, serviço esses que passam não só pela satisfação das necessidades básicas, mas também pela promoção de um bem-estar físico e psíquico, com a realização de actividades de animação, estimulação cognitiva, estimulação motora e actividades de lazer/ocupação.

O ano de 2015 foi sem dúvida um ano de importantes conquistas, só possíveis graças ao empenho e dedicação da nossa Instituição, sempre atenta e desperta para cumprir a sua missão de apoiar e ajudar os seus utentes e respectivas famílias. Com muita persistência e empenho, conseguiu-se acordos de cooperação com o Centro Distrital da Segurança Social para 10 utentes da resposta social de ERPI Manuel Ramalho, tendo a Instituição optado por distribuir de forma igualitária e justa o valor desses mesmos acordos, por todos os utentes residentes na ERPI Manuel Ramalho, o que permitiu baixar as mensalidades praticadas. Na ERPI Humberto Silveira Fernandes, foi nos concedido o aumento da capacidade desta mesma ERPI, o que nos permitiu acolher mais utentes e consequentemente apoiar mais famílias. Neste momento a ERPI Humberto tem capacidade para 67 utentes (48 vagas comparticipadas, 3 de gestão do CDSS, 16 vagas não comparticipadas).

Para o ano de 2016 contamos não só manter os padrões de qualidade dos serviços prestados, mas também apostar na melhoria contínua das condições físicas da nossa ERPI mais antiga, a ERPI Humberto Silveira Fernandes, e consequente aumento do conforto dos nossos utentes.

Tendo em conta que a satisfação dos utentes e das suas respectivas famílias são para nós essenciais, vamos continuar a apostar num trabalho de equipa centrado não só nas necessidades dos utentes, mas também nos seus interesses, gostos e vontades, procurando sempre a manutenção de um estilo de vida saudável. Tendo em conta que as competências da nossa Equipa Multidisciplinar devem sempre ser recicladas, continuaremos a apostar na formação dos nossos recursos humanos

2. Centros de Dia

As respostas sociais de Centro de Dia, Borba e Rio de Moinhos, permitem que os utentes usufruam de um conjunto de serviços indispensáveis ao seu bem-estar, que possibilita a manutenção do utente no seu meio sócio - familiar.

Estas respostas sociais funcionam de 2ª a Domingo, com serviço de transporte assegurado todos os dias, o que constitui uma mais-valia para os nossos utentes e suas respectivas famílias.

O conforto de todos os nossos utentes é sem dúvida muito importante, neste sentido em 2016 pretende-se continuar a apostar na melhoria das condições e físicas e ambientais dos nossos espaços.

Tendo em conta que tanto nas nossas ERPI como nos nossos Centro de Dia a Equipa Técnica é a mesma, logo todo o trabalho é idealizado e pensado para todos os nossos Utentes Seniores, também para os utentes de Centro de Dia pretendemos ir cada vez mais ao encontro, não só das suas necessidades, mas também dos seus gostos e interesses, incentivando à criação/ manutenção de um estilo de vida saudável, activo e dinâmico.

3. Creche e Infantário

A Santa Casa da Misericórdia de Borba desempenha um papel muito importante no apoio à população do concelho, nomeadamente na área da infância.

Esta área é constituída por duas respostas sociais: a creche e o jardim de infância criada em 1980. A criação destas respostas sociais resultou da necessidade das famílias que, devido à sua ocupação profissional, não tinham como proporcionar acompanhamento e apoio aos seus educandos. Esta área está inserida na comunidade. Temos como filosofia de ligação aos encarregados de educação, com ênfase no contacto permanente com os mesmos, que consideramos os "primeiros educadores" permitindo assim criar condições para um trabalho de continuidade educativa.

A equipa educativa é constituída por 22 colaboradores (7 educadoras, 1 animadora sociocultural, 8 ajudantes de ação educativa, 4 trabalhadoras de serviços gerais, 1 cozinheira e 1 ajudante de cozinha), sendo liderada pela coordenadora.

É uma equipa “sonhadora” dinâmica, aberta e com vontade de “fazer e aprender” com capacidade de reflexão sobre a sua prática educativa.

A metodologia adotada é “metodologia de projeto” que consiste na investigação de um determinado tema, problema, sendo trabalhado neste equipamento, através de atividades orientadas e livres tendo em conta as áreas de desenvolvimento e princípios educativos, previstos nas Orientações Curriculares.

Os horários estão adequados às necessidades das famílias funcionando 11 horas diárias divididas em horário letivo e não letivo. Nesta última, temos a opção de atividades complementares: Inglês, Expressão Físico- Motora, Musical, Dança Criativa, Mini Culinária e Natação.

A Creche e Jardim de Infância pretende manter-se entre as melhores. Através da procura da qualidade pretendemos ultrapassar as adversidades colocadas pela crise económico-social que a nossa região e o país atravessam.



4. Centro Atividades de Tempos Livres

O Centro de Atividades de Tempos Livres continua a ser uma mais-valia no preenchimento dos tempos livres dos mais jovens no nosso Concelho.

É durante o período de férias letivas que esta Valência Social conta com uma maior procura por parte das famílias para o acolhimento das suas crianças.

Tendo consciência que durante esse período esta valência se assume como Lar de alguns destes jovens continuamos com a preocupação de promover atividades e serviços diários de carácter

social, cultural e pedagógico com qualidade e com o intuito de contribuir para o bom desenvolvimento Social e afetivo das crianças.

O CATL tem vindo ao longo dos anos a adaptar-se à mudança, alargando os seus horários e prestando cada vez mais os seus serviços a outras Valências Sociais que deles necessitam, como a Creche e Jardim de Infância, junto de crianças ainda mais jovens da Instituição.

5. Oficina do Idoso e Universidade Sénior

Estas duas valências assumem especial preponderância na ocupação dos tempos livres dos mais Seniores, tendo como objetivo incentivar a participação e organizar atividades culturais, de cidadania, de ensino informal e lazer e contribuir para a melhoria das condições de vida da população, elevando a sua auto estima e qualidade de vida.

Queremos reafirmar o propósito de como tem sido nosso timbre, continuar a desenvolver atividades internas e propor para o próximo ano 2016 mais Workshops e Palestras sobre temas interessantes para o nosso público, continuar a apostar no intercâmbio com outras Instituições e Universidades Seniores e criar Parcerias com outras Instituições Publicas e Privadas.

6. Serviço de Apoio Domiciliário – Sempre Junto da Comunidade

O Serviço de Apoio Domiciliário é uma das valências pela qual a Santa Casa da Misericórdia de Borba tem especial atenção e empenho. Somos o abraço de muitos aqueles, que infelizmente estão sós, e que as famílias foram esquecendo com o passar dos anos.

A qualidade dos serviços prestados vai continuar a ser a nossa grande aposta para o ano 2016.



7. Centro Comunitário – “Ensinar a pescar”

Todos os dias aparecem casos de pessoas desempregadas, famílias para quem o subsídio de desemprego acabou, e que se vêem sem nada. Têm dificuldades de toda a ordem, desde pagamentos de casa, água, luz, gás.

É aqui que o Centro Comunitário tem um papel fundamental e crucial na conjuntura que hoje se vive; através do serviço que dispõe ajuda a população do Concelho a colmatar algumas dessas necessidades. Pensamos que o ano que se avizinha vai trazer ainda mais pedidos aos quais queremos dar resposta pois somos o único apoio a este nível que as pessoas poderão recorrer neste Concelho. Daremos com certeza uma forte importância aos donativos alimentares e a todas as parcerias que conosco queiram ajudar todos aqueles durante a vida passam por situações complicadas.



8. Centro de Alojamento Temporário Um passo para a Inclusão...

O Centro de Alojamento Temporário é uma valência da Santa Casa da Misericórdia de Borba destinada a acolher temporariamente indivíduos e/ou famílias de ambos os sexos vítimas de desalojamento; maus-tratos; ou outras situações que não sejam enquadráveis noutras respostas Institucionais.

Tem como grande objectivo proporcionar aos seus utentes um ambiente mais acolhedor e familiar promovendo o seu equilíbrio físico e emocional, e a sua integração social através do delineamento de um projecto de vida a fim de serem o mais rapidamente integrados na sociedade.



9. Serviços Administrativos

Esta área proporciona á Mesa Administrativa um vasto conjunto de informação de gestão, que ao longo dos anos tem vindo a ser melhorada e desenvolvida.

Ao longo dos anos temos vindo a fazer progressos ao nível dos instrumentos de gestão da Instituição, vitais para assegurar uma adequada administração deste bem comum. Desta forma continuaremos a investir nos nossos Recursos Humanos.

Cada vez mais as contas da Instituição são o requisito público de boas práticas e de boa gestão, pelo que teremos que providenciar á sua adequada administração.

III – Orçamento 2016

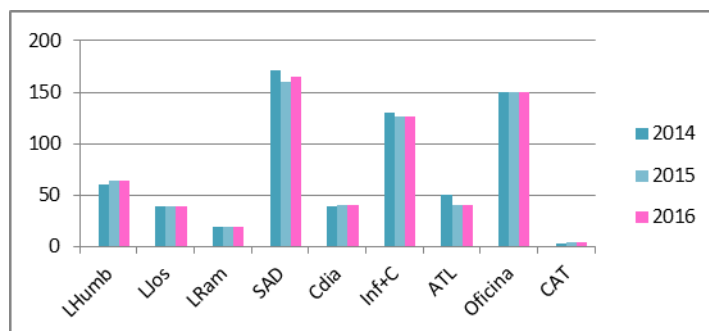
Dando sequência ao trabalho que se tem vido a desenvolver, a Mesa Administrativa envolve toda a Coordenação da Instituição, na construção do Plano de Atividades, para assim melhorar a Gestão Operacional, cada vez mais necessária para a concretização de, objectivos de continuidade e sustentabilidade da Instituição.

1. Número de Utentes

Ao nível de Utentes apurou-se a média baseado nos nove meses de frequência, verifica-se uma subida significativa para 2016 em relação ao ano corrente.

UTENTES

Áreas	2014	2015	2016
	Realizado	Previsão	Projeção
Lar Humberto Silveira Fernandes	61	64	64
Lar Josefina Silveira Fernandes	39	39	39
Lar Manuel Ramalho	20	19	19
Serviço de Apoio Domiciliário	171	160	165
Centros de Dia	39	41	41
Infantário e Creche	130	127	127
ATL	50	41	41
Oficina do Idoso	150	150	150
Centro de Acolhimento Temporário	3	4	4
Totais	663	645	650



2. Comparticipações dos Utentes

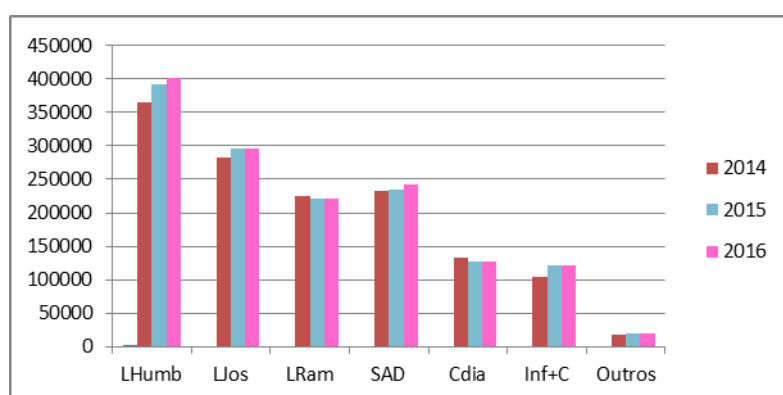
Na projecção das contribuições para o próximo ano, optamos por manter os mesmos valores nalgumas valências, à excepção do apoio domiciliário que pretendemos com o apoio do Instituto da Segurança Social, apoiarmos mais 5 famílias em 2016.

Segue-se o quadro e o gráfico para uma melhor leitura.

Comparticipação dos Utentes

€

Áreas	2014	2015	2016
	Realizado	Previsão	Projeção
Lar Humberto Silveira Fernandes	365.240	392.162	401.483
Lar Josefina Silveira Fernandes	281.908	295.185	295.185
Lar Manuel Ramalho	225.854	221.125	221.125
Serviços de Apoio Domiciliário	232.745	234.000	243.000
Centros De Dia	132.260	126.221	126.221
Infantário e Creche	103.756	121.754	121.754
Centro ATemporário + Oficina + ATL	17.784	18.684	18.683
Totais	1.359.547	1.409.131	1.427.451

**3. Comparticipações dos ISS, IEFP e Outros**

A projecção das contribuições para o próximo ano, tal como no numero anterior, fizemos da mesma forma com base nos 9 meses correntes. Tivemos que ter em conta que os valores a receber do IEFP, são sempre uma incerteza, pois tudo vai depender dos apoios que tivermos durante o ano de 2016.

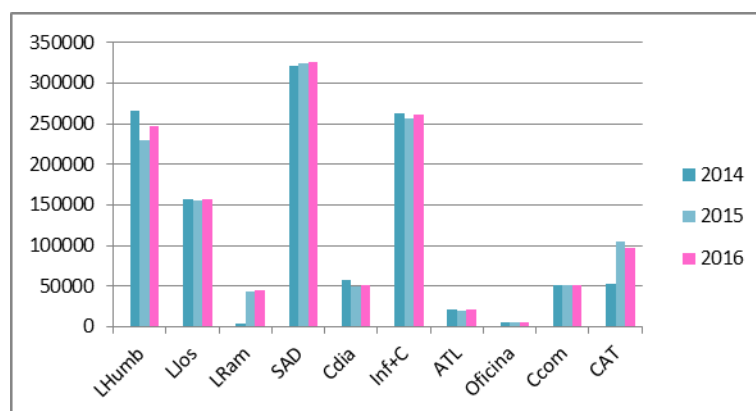
Continuamos com a parceria com ISS de Évora, que teve inicio a 1 de Novembro de 2014 do projecto piloto POPH - RLIS, que visa a vertente de atendimento e acompanhamento social às famílias carenciadas do concelho, por mais três anos.

No quadro, verificam-se valores anuais diferentes nas valências, porque embora o ISS de Évora seja um apoio que os valores só variam consoante a frequência dos utentes, o mesmo não se verifica no IEFP que depende dos projectos que se tenham ao longo do ano.

Comparticipação do ISS-Évora e IEFP

€

Áreas	2014	2015	2016
	Realizado	Previsão	Projeção
Lar Humberto Silveira Fernandes	265.820	229.087	247.779
Lar Josefina Silveira Fernandes	157.512	156.074	156.574
Lar Manuel Ramalho	4.114	43.700	45.256
Serviços de Apoio Domiciliário	322.111	325.005	325.508
Centros De Dia	58.146	50.260	51.160
Infantário e Creche	263.088	256.236	260.680
Atl	22.146	20.391	21.291
Oficina do Idoso	6.121	6.242	6.242
Centro Comunitário	51.529	52.110	52.110
Cat e Outros	53.733	105.760	96.926
Totais	1.204.320	1.244.865	1.263.526



4. Rendas Urbanas, Rústicas e Outros

A evolução económica dos últimos anos, tem afectado os rendimentos desta importante rubrica. Contudo prevê-se concluir o ano com um rendimento total de 310.481€.

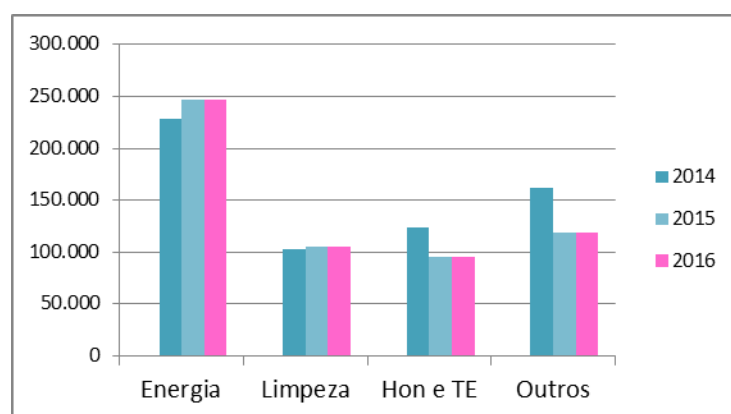
5. Gastos de Funcionamento-FSE

Nesta rubrica foram também feitos os cálculos com base nos 9 meses correntes, continuamos a estar atentos a uma das contas que se destaca no quadro a de electricidade, embora o custo unitário tenha descido com a mudança de fornecedor, o consumo nesta altura do ano sobe sempre, daí a mantermos para 2016 o mesmo valor.

Gastos Operacionais - FSE

€

Áreas	2014	2015	2016
	Realizado	Previsão	Projeção
Electricidade	102.340	119.908	119.908
Combustíveis	18.730	19.416	19.309
Água	34.450	31.103	31.103
Gás+Pelletes	72.641	76.958	76.958
Material de Escritório	18.595	20.876	20.876
Comunicação	20.843	21.742	21.742
Seguros	15.623	12.012	12.012
Honorários	70.743	59.219	59.219
Conservação e Reparação	47.206	27.416	27.416
Limpeza, Higiene e Conforto	102.704	104.834	104.834
Trabalhos Especializados	53.625	36.502	36.502
Outros Gastos	60.199	36.418	36.311
Totais	617.698	566.404	566.190



6. SAAS – RLIS

O Serviço de Atendimento e Acompanhamento Social (SAAS) de Borba, em funcionamento desde novembro de 2014, resulta de uma parceria entre a Segurança Social e a Santa Casa da Misericórdia de Borba, no âmbito da Rede Local de Intervenção Social (RLIS).

Com enquadramento no Despacho nº 12154/2013, de 24 de setembro, o SAAS e a RLIS têm por objetivos garantir o acolhimento social imediato e permanente em situações de crise e ou emergência social; assegurar o atendimento/acompanhamento social das situações de vulnerabilidade, bem como disponibilizar apoios financeiros de caráter eventual a agregados familiares em situação de comprovada carência económica; assegurar a coordenação eficiente de todos os meios e recursos que integram a rede e reforçar a plataforma de cooperação estabelecida com as instituições que localmente desenvolvem respostas sociais no âmbito da ação social.

O SAAS abrangeu, no seu primeiro ano de existência e na modalidade de projeto piloto, cerca de 330 agregados, num total estimado de 750 indivíduos que, direta ou indiretamente, beneficiaram das ações de atendimento/acompanhamento social desenvolvidas pela sua equipa técnica multidisciplinar, com ganhos individuais e coletivos. A intervenção pautou-se pelos princípios de proximidade, responsabilização e promoção de competências, junto do público-alvo; pelo primado de colaboração, junto dos parceiros; e pela descentralização no território, com serviço de porta aberta em permanência na sede de concelho, mas também mensalmente nas freguesias.

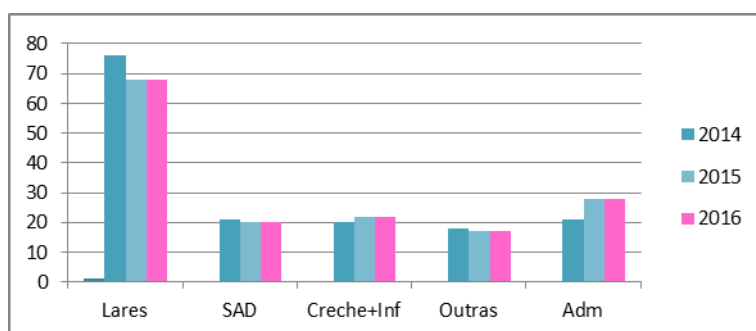
No âmbito do Programa Portugal 2020, o SAAS vê confirmada a continuidade do trabalho desenvolvido em prole da comunidade, com alargamento de competências ao nível do apoio ao emprego, com a integração de um Gabinete de Inserção Profissional (GIP). O Plano de Ação aprovado para o triénio de 2015-2018 enquadra-se no Programa Operacional Inclusão Social e Emprego e privilegia um modelo social assente na igualdade de oportunidades, com ações na área do emprego, da saúde, da sustentabilidade ambiental, e da cidadania.



7. Recursos Humanos

O quadro de pessoal, manter –se -à idêntico ao 2015.

Áreas	Empregados + POC's + Estagiários		
	2014 Realizado	2015 Previsão	2016 Previsão
Lar Humberto Silveira Fernandes	46	36	36
Lar Josefina Silveira Fernandes	17	18	18
Lar Manuel Ramalho	13	14	14
Serviço de Apoio Domiciliário	21	20	20
Centros de Dia	8	10	10
Infantário e Creche	20	22	22
ATL	5	3	3
Oficina do Idoso	2	1	1
Centro Comunitário	2	2	2
Centro de Acolhimento Temporário	1	1	1
Serviços Partilhados e Administração	21	28	28
Totais	156	155	155

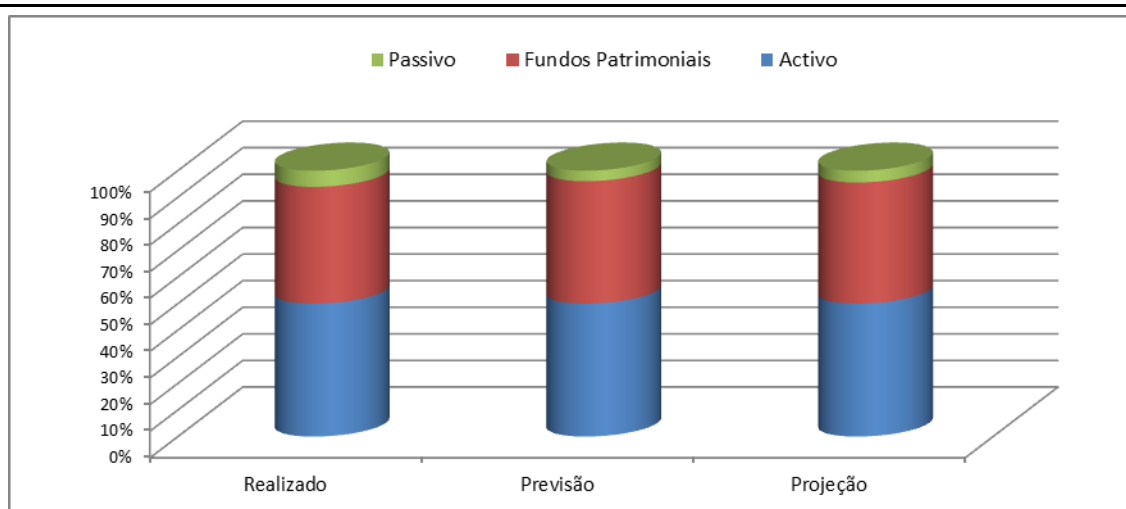


IV. Demonstrações Financeiras

1. Balanço

A partir de 2013, as contas são apresentadas de acordo com o novo plano de contas ESNL, aprovado pelo Decreto-Lei nº 36-A/2011, de 9 de Março, pelo qual de seguida apresentamos o Balanço neste novo formato.

BALANÇO €	2014	2015	2016
	Realizado	Previsão	Projeção
Activo	9.352.674	8.994.089	9.444.419
Fundos Patrimoniais	8.215.635	8.280.982	8.605.120
Passivo	1.137.039	713.107	839.299



Balanço	2014	2015	2016
ACTIVO			
Activo não corrente	7.805.752	7.632.545	7.878.485
Activo corrente	1.546.922	1.361.544	1.565.933
Inventários	35.490	39.192	42.192
Clientes	132.606	115.953	110.155
Outros activos	124.131	6.399	6.335
Depósitos bancários e caixa	1.254.695	1.200.000	1.407.251
Total do Activo	9.352.674	8.994.089	9.444.419
FUNDOS PATRIMONIAIS E PASSIVO			
Fundo patrimonial	8.242.117	8.215.635	8.524.682
Resultado Líquido	-26.482	65.347	80.438
Total da Situação Líquida	8.215.635	8.280.982	8.605.120
Passivo não corrente	0	0	0
Passivo corrente	1.137.039	713.107	839.299
Fornecedores	377.767	351.676	361.540
Outros passivos	759.271	361.430	477.759
Total do Passivo	1.137.039	713.107	839.299
Total da Situação Líquida e Passivo	9.352.674	8.994.089	9.444.419

SANTA CASA DA MISERICÓRDIA DE BORBA

BALANÇO €	31.Dez.2014	31.Dez.2015	31.Dez.2016
Modelo ESNL	Realizado	Previsão	Projeção
Activos fixos tangíveis	6.425.741,45	6.245.839,52	5.988.474,52
Bens e património histórico e cultural			
Propriedades de investimento	1.366.842,40	1.373.537,40	1.876.842,40
Activos intangíveis			
Investimentos Financeiros	13.168,27	13.168,27	13.168,27
Investimentos em curso			
Fundadores / beneméritos / patrocinadores / doadores / associados / membros			
	7.805.752,12	7.632.545,19	7.878.485,19
Activo corrente			
Inventários	35.489,69	39.192,10	42.192,00
Clientes	132.606,07	115.952,56	110.154,93
Adiantamentos a fornecedores			
Estado e outros entes publicos	52.330,38	6.399,07	6.335,08
Fundadores / beneméritos / patrocinadores / doadores / associados / Membros			
Outras contas a receber	71.800,47	0,00	0,00
Diferimentos			
Outros activos financeiros			
Caixa e depósitos bancários	1.254.695,31	1.200.000,00	1.407.251,40
	1.546.921,92	1.361.543,73	1.565.933,41
Total do Activo	9.352.674,04	8.994.088,92	9.444.418,60
FUNDOS PATRIMONIAIS E PASSIVO			
Fundos patrimoniais			
Fundos	525.124,56	525.124,56	525.124,56
Excedentes técnicos			
Reservas			
Resultados transitados	5.323.359,23	5.296.877,19	5.362.224,19
Excedentes de revalorização			
Outras variações nos fundos patrimoniais	2.393.633,67	2.393.633,67	2.637.333,00
	8.242.117,46	8.215.635,42	8.524.681,75
Resultado líquido do período	-26.482,04	65.347,00	80.438,00
Total do Fundo de Capital	8.215.635,42	8.280.982,42	8.605.119,75
Passivo não corrente			
Provisões			
Provisões específicas			
Financiamento obtidos			
Outras contas a pagar			
	0,00	0,00	0,00
Passivo corrente			
Fornecedores	377.767,37	351.676,22	361.540,00
Adiantamentos de clientes			
Estado e outros entes publicos	43.103,16	7.849,36	7.927,85
Fundadores / beneméritos / patrocinadores / doadores / associados / Membros			
Financiamentos obtidos			
Diferimentos	6.476,60	6.476,60	6.476,60
Outras contas a pagar	709.691,49	347.104,32	463.354,40
Outros passivos financeiros			
	1.137.038,62	713.106,50	839.298,85
Total do Passivo	1.137.038,62	713.106,50	839.298,85
Total dos Fundos Patrimoniais e do Passivo	9.352.674,04	8.994.088,92	9.444.418,60

8. Conta de Resultados

As contas para 2016, foram projectadas assumindo critérios de prudência.

Considerámos nas participações o projecto RLIS e com impacto a 2016.

DEMONSTRAÇÃO DE RESULTADOS €	2014	2015	2016
	Realizado	Previsão	Projeção
1 - Vendas e serviços prestados	1.359.547	1.409.131	1.427.451
2 - Participações (Subsídios, doações e legados à exploração)	1.204.320	1.244.865	1.263.526
3 - Outros Rendimentos Operacionais	401.528	324.582	315.061
A - Total de Rendimentos	2.965.395	2.978.578	3.006.038
4 - Custo das mercadorias vendidas e das matérias consumidas	499.327	463.791	463.791
5 - Fornecimentos e serviços externos	617.699	566.404	566.190
6 - Gastos com o Pessoal	1.574.200	1.631.055	1.631.492
7 - Outros Gastos Operacionais	34.627	5.172	6.762
Total de Gastos Operacionais	2.725.853	2.666.422	2.668.235
B - Resultado antes de amortizações e custos/proveitos financeiros	239.542	312.156	337.803
12 - Amortizações e Depreciações	265.980	246.809	257.365
C - Resultado operacional antes de custos/proveitos financeiros	-26.439	65.347	80.438
13 - Juros e rendimentos similares obtidos			
14 - Juros e gastos similares suportados	43	0	
D - Resultado líquido do período	-26.482	65.347	80.438
E - Cash Flow (D+12)	239.498	312.156	337.803
% Incremento dos CMVMC	3,7%	-7,1%	0,0%
% Incremento dos FSE	0,5%	-8,3%	0,0%
% Incremento dos Gastos com Pessoal	-3,7%	3,6%	0,0%
% Estrutura de Rendimentos e Gastos			
Rubricas	2014	2015	2016
Prestações de Serviços	45,8%	47,3%	47,5%
Participações	40,6%	41,8%	42,0%
Outros Rendimentos Operacionais	13,5%	10,9%	10,5%
Total de Rendimentos	100,0%	100,0%	100,0%
Cmvmc	18,3%	17,4%	17,4%
Fse	22,7%	21,2%	21,2%
Gastos c/Pessoal	57,8%	61,2%	61,1%
Outros Gastos	1,3%	0,2%	0,3%
Total de Gastos	100,0%	100,0%	100,0%
Crescimento Global dos Rendimentos	-5,0%	0,4%	0,9%
Crescimento Global dos Gastos	-8,2%	-2,2%	0,1%

DEMONSTRAÇÃO DE RESULTADOS €	2014	2015	2016
Modelo ESNL	Realizado	Previsão	Projeção
Vendas e serviços prestados	1.359.547	1.409.131	1.427.451
Subsídios, doações e legados à exploração	1.204.320	1.244.865	1.263.526
Variação nos inventários da produção	0	0	0
Trabalhos para a própria entidade	0	0	0
Custos das mercadorias vendidas e das matérias consumidas	-499.327	-463.791	-463.791
Fornecimentos e serviços externos	-617.699	-566.404	-566.190
Gastos com o pessoal	-1.574.200	-1.631.055	-1.631.492
Ajustamentos de inventários (perdas/reversões)	0	0	0
Imparidade de dívidas a receber (perdas/reversões)	0	0	0
Provisões (aumentos/reduções)	0	0	0
Provisões específicas (perdas/reversões)	0	0	0
Outras imparidades (perdas/reversões)	0	0	0
Aumentos/reduções de justo valor	0	0	0
Outros rendimentos e ganhos	401.528	324.582	315.061
Outros gastos e perdas	-34.627	-5.172	-6.762
Resultados antes de depreciações, gastos de financiamento e impostos	239.542	312.156	337.803
Gastos/reversões de depreciação e de amortização	-265.980	-246.809	-257.365
Resultado operacional (antes de gastos de financiamento e impostos)	-26.439	65.347	80.438
Juros e rendimentos similares obtidos	0	0	0
Juros e gastos similares suportados	43	0	0
Resultado antes de impostos	-26.482	65.347	80.438
Imposto sobre o rendimento do período			
Resultado líquido de impostos	-26.482	65.347	80.438

1. Orçamento das Valências

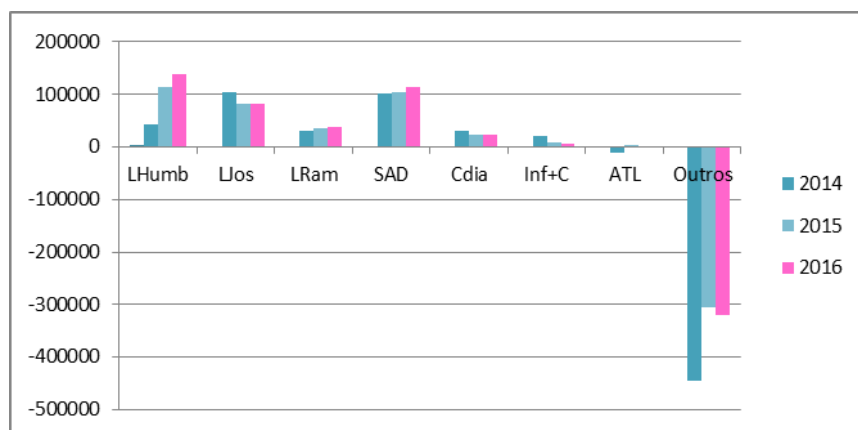
No actual orçamento, mantem-se o método anteriormente utilizado, contando-se que no fecho das contas de 2015, se proceda ao cálculo e à alteração da forma como apresentamos os resultados por Valência.

Sendo a Santa Cada uma Instituição Social, não tem por objectivo o lucro, é relevante apontar no sentido integro de manter a Instituição financeiramente saudável.

Resultados Operacionais por Valência

€

Áreas	2014	2015	2016
	Realizado	Previsão	Projeção
Lar Humberto Silveira Fernandes	43.509	114.771	139.080
Lar Josefina Silveira Fernandes	103.495	81.907	81.907
Lar Manuel Ramalho	30.786	35.808	37.365
Serviços de Apoio Domiciliário	101.963	105.115	114.882
Centros De Dia	29.391	22.968	23.263
Infantário e Creche	20.352	7.948	5.741
ATL	-10.896	1.594	-1.609
CAT+Oficina Idoso+Ccomunitário+Outros	-445.992	-304.764	-320.191
Totais	-127.392	65.347	80.438



SANTA CASA DA MISERICÓRDIA DE BORBA

Seguem-se os mapas das Valências com os valores desagregados. Com previsão para 2015 e a projecção para 2016.

DEMONSTRAÇÃO POR VALENCIAS 2015-Previsão														€
Nº Ordem	Contas	Rubricas	Total	Lar Humberto	Lar Josefina	Lar M.Ramalho	SAD	Centro de Dia	Infantário & Creche	ATL	Oficina do Idoso e Univ.Sênior	Centro Comunitário	Centro de Acolhimento Temporário	Áreas de Apoio Operacional e Prédios
1	72	Prestações de Serviços	1.409.131	392.162	295.185	221.125	234.000	126.221	121.754	13.242	767	0	600	4.075
2	75	Subsídios, Doações e Legados á	1.244.865	229.087	156.074	43.700	325.005	50.260	256.236	20.391	6.242	52.110	11.875	93.885
3	78	Outros rendimentos e Ganhos	310.481	74.070	50	10	3.515	905	6.650	0	25.608	0	111	199.563
4	7811	Serviços capela e outros	7.352	36	0	0	0	0	0	0	0	0	0	7.316
5	781691	Reembolsos telefone	216	216	0	0	0	0	0	0	0	0	0	0
6	781694	Refeições Cruz Vermelha	26.907	26.907	0	0	0	0	0	0	0	0	0	0
7	781695	Refeições Orada	3.515	0	0	0	3.515	0	0	0	0	0	0	0
8	781697	Cantinas Sociais	44.141	44.141	0	0	0	0	0	0	0	0	0	0
	784	Ganho em Inventário	19.432	0	0	0	0	0	0	0	0	0	0	19.432
	787	Edifícios e outras construções	168.671	0	0	0	0	0	0	0	0	0	0	168.671
9	788	Outros não especificados	40.247	2.770	50	10	0	905	6.650	0	25.608	0	111	4.143
10	79	Juros , dividendos similares	14.100	0	0	0	0	0	0	0	0	0	0	14.100
11	A	Total de Proveitos	2.978.578	621.249	451.259	264.825	559.005	176.481	377.991	33.633	7.009	52.110	12.475	311.623
12	61	Gastos com a Alimentação	463.791	106.843	62.280	13.917	162.701	48.324	36.625	1.804	22.757	26	4.567	3.947
5	62	Fornecimentos e Serviços Externos	566.404	118.825	70.720	43.772	75.653	46.050	44.880	3.591	19.263	7.302	2.596	133.752
6	6241	Electricidade	119.908	18.244	17.125	11.745	13.529	8.578	15.337	404	5.803	5.523	1.125	22.494
7	6242	Combustíveis	19.416	1.186	1.449	114	5.623	4.554	0	0	756	0	0	5.734
8	6243	Água	31.103	7.221	7.100	2.539	5.459	2.391	2.440	0	1.477	0	536	1.942
9	6248	Gás+Pelletes	76.958	30.550	9.781	4.304	15.649	8.773	7.502	0	339	0	59	0
10	6233	Material de Escritório/Outros	20.876	3.949	489	120	94	75	2.966	580	612	217	0	11.774
11	6262	Comunicação	21.742	2.109	443	2.063	3.285	922	414	1.359	2.318	264	119	8.446
12	6263	Seguros/Saúde utentes	12.012	2.135	946	2.517	2.884	446	419	194	46	59	23	2.343
13	6224	Honorários	59.219	11.534	8.462	4.351	0	7.065	4.685	40	1.467	0	0	21.615
14	6226	Conservação e Reparação	27.416	10.869	1.193	414	2.127	5.019	356	0	112	215	0	7.109
15	6267	Limpeza, Higiene e Conforto	104.834	18.107	19.510	11.909	24.652	6.247	5.658	831	1.628	601	654	15.036
16	6221	Trabalhos Especializados/Contratos de A	36.502	6.565	2.716	2.448	1.768	570	1.873	0	630	104	40	19.788
17	6268	Serviços Diversos	36.418	6.355	1.505	1.247	582	1.408	3.231	184	4.075	318	41	17.472
18	63	Impostos	0	0	0	0	0	0	0	0	0	0	0	0
19	63	Gastos com o Pessoal	1.631.055	324.323	189.537	142.284	201.954	60.044	283.907	26.645	10.098	23.586	8.624	360.054
20	63211	Remunerações - Certas	1.130.354	235.800	141.159	106.091	137.606	37.252	192.813	19.112	6.060	14.152	5.056	235.254
22	6321	Subsídio de Férias	146.364	16.886	10.485	6.811	25.192	5.868	35.414	1.138	1.010	3.566	1.010	38.983
23	6322	Subsídio de Refeições e Outros	37.610	4.706	2.218	1.245	1.094	1.920	1.473	1.210	1.131	1.412	1.167	20.034
24	6351	Encargos Sociais/Fundos de Compensaç	275.771	54.580	32.755	24.387	35.164	9.314	49.297	4.374	1.527	3.827	1.310	59.235
25	638	Outros Gastos com o Pessoal	40.956	12.350	2.920	3.750	2.897	5.690	4.910	811	370	630	81	6.547
26	65	Depreciações e amortizações	246.809	30.556	46.864	29.054	17.098	0	11.280	0	9.845	535	320	101.257
	68	Outos Ganhos e Perdas	5.172											5.172
27	B	Total de Gastos Operacionais	2.913.231	580.547	369.403	229.026	457.405	154.418	376.693	32.039	61.962	31.449	16.107	604.181
28	C	Resultados Líquidos por Valências	65.347	114.771	81.907	35.808	105.115	22.968	7.948	1.594	-29.346	20.661	-3.521	-292.558

SANTA CASA DA MISERICÓRDIA DE BORBA

DEMONSTRAÇÃO POR VALENCIAS - 2016 Projeção											€			
Nº Ordem	Contas	Rubricas	total	Lar Humberto	Lar Josefina	Lar M.Ramalho	SAD	Centro de Dia	Infantário & Creche	ATL	Oficina do Idoso e Univ.Sênior	Centro Comunitário	Centro de Acolhimento Temporário	Áreas de Apoio Operacional e Prédios
1	72	Prestações de Serviços	1.427.451	401.483	295.185	221.125	243.000	126.221	121.754	13.242	767	0	600	4.074
2	75	Subsidios, Doações e Legados á Exploração	1.263.526	247.779	156.574	45.256	325.508	51.160	260.680	21.291	6.242	52.110	11.875	85.052
3	78	Outros rendimentos e Ganhos	302.961	80.259	50	10	3.835	300	0	0	25.000	0	0	193.507
4	7811	Serviços capela e outros	7.352	36	0	0	0	0	0	0	0	0	0	7.316
5	781691	Reembolsos telefone	216	216	0	0	0	0	0	0	0	0	0	0
6	781694	Refeições Cruz Vermelha	29.353	29.353	0	0	0	0	0	0	0	0	0	0
7	781695	Refeições Orada	3.835	0	0	0	3.835	0	0	0	0	0	0	0
8	781697	Cantinas Sociais	48.153	48.153	0	0	0	0	0	0	0	0	0	0
	784	Ganho em Inventário	25.000	0	0	0	0	0	0	0	0	0	0	25.000
	787	Edifícios e outras construções	160.591	0	0	0	0	0	0	0	0	0	0	160.591
9	788	Outros não especificados	28.460	2.500	50	10	0	300	0	0	25.000	0	0	600
10	79	Juros , dividendos similares	12.100	0	0	0	0	0	0	0	0	0	0	12.100
11	A - Total de Proveitos		3.006.039	729.521	451.809	266.391	572.343	177.681	382.435	34.533	32.009	52.110	12.475	294.733
12	61	Gastos com a Alimentação	463.791	106.843	62.280	13.917	162.701	48.324	36.625	1.804	22.757	26	4.567	3.947
5	62	Fornecimentos e Serviços Externos	566.190	118.718	70.720	43.772	75.653	46.050	44.880	3.591	19.263	7.302	2.596	133.645
6	6241	Electricidade	119.908	18.244	17.125	11.745	13.529	8.578	15.337	404	5.803	5.523	1.125	22.494
7	6242	Combustiveis	19.309	1.186	1.449	114	5.623	4.554	0	0	756	0	0	5.627
8	6243	Água	31.103	7.221	7.100	2.539	5.459	2.391	2.440	0	1.477	0	536	1.942
9	6248	Gás+Pelletes	76.958	30.550	9.781	4.304	15.649	8.773	7.502	0	339	0	59	0
10	6233	Material de Escritório/Outros	20.876	3.949	489	120	94	75	2.966	580	612	217	0	11.774
11	6262	Comunicação	21.742	2.109	443	2.063	3.285	922	414	1.359	2.318	264	119	8.446
12	6263	Seguros/Saúde de utentes	12.012	2.135	946	2.517	2.884	446	419	194	46	59	23	2.343
13	6224	Honorários	59.219	11.534	8.462	4.351	0	7.065	4.685	40	1.467	0	0	21.615
14	6226	Conservação e Reparação	27.416	10.869	1.193	414	2.127	5.019	356	0	112	215	0	7.109
15	6267	Limpeza, Higiene e Conforto	104.834	18.107	19.510	11.909	24.652	6.247	5.658	831	1.628	601	654	15.036
16	6221	Trabalhos Especializados/Contratos de Assistência	36.502	6.565	2.716	2.448	1.768	570	1.873	0	630	104	40	19.788
17	6268	Serviços Diversos	36.311	6.248	1.505	1.247	582	1.408	3.231	184	4.075	318	41	17.472
18	63	Impostos	0	0	0	0	0	0	0	0	0	0	0	0
19	63	Gastos com o Pessoal	1.631.492	324.323	189.537	142.284	201.954	60.044	283.907	30.747	19.352	23.056	8.643	347.644
20	63211	Remunerações - Certas	1.132.983	235.800	141.159	106.091	137.606	37.252	192.813	19.263	12.660	14.152	5.056	231.132
22	6321	Subsidio de Férias	145.829	16.886	10.485	6.811	25.192	5.868	35.414	3.210	1.515	3.566	1.010	35.870
23	6322	Subsidio de Refeições e Outros	40.310	4.706	2.218	1.245	1.094	1.920	1.473	2.420	1.815	1.412	1.167	20.839
24	6351	Encargos Sociais/Fundos de Compensação	276.223	54.580	32.755	24.387	35.164	9.314	49.297	4.854	3.062	3.827	1.310	57.672
25	638	Outros Gastos com o Pessoal	36.147	12.350	2.920	3.750	2.897	5.690	4.910	1.000	300	100	100	2.130
26	65	Perdas pc Depreciações e amortizações	257.365	40.556	47.364	29.054	17.153	0	11.281	0	9.845	535	320	101.257
	68	Outos Ganhos e Perdas	6.762											6.762
27	B - Total de Gastos Operacionais		2.925.600	590.440	369.903	229.026	457.460	154.418	376.694	36.142	71.217	30.919	16.126	593.256
28	C - Resultados Líquidos por Valências		80.438	139.080	81.907	37.365	114.882	23.263	5.741	-1.609	-39.208	21.191	-3.651	-298.523

2. Investimentos para o Ano

Para o ano de 2016, continuamos com o objectivo de recuperar o Palácio Humberto Silveira Fernandes, para museu, ainda a remodelação do ERPI Humberto Silveira Fernandes e equipar o Pavilhão Multiusos Caetano Gazimba, conforme descreve o quadro que se segue.

PLANO DE INVESTIMENTOS		€
Áreas		2016
Remodelação do ERPI Humberto *		850,000
Equipamento para Pavilhão Multiusos **		130,000
Projeto do Palácio Silveira Fernandes		70,000
Nota: Obra a candidatar ao Portugal 2020, aguardando comparticipação * até 85% do investimento. Apresentada candidatura ao Fundo Rainha D.Leonor da Santa Casa da ** Misericórdia de Lisboa.		
Total de Investimento Previsto		1.050,000

A Mesa Administrativa

Caetano José Pombeiro Gazimba

Rui Manuel Ganito Bacalhau

Manuel Lino Pisco Anjinho

José Joaquim Figueiredo Banza

Agostinho Carola Alpalhão

Carlos Alberto Ramos Ferreira

Carlos Jorge Lameira